

AZ CONSULT, spol. s r.o.

Číslo zakázky.....17/082
Výrobek uvolněn k použití

Datum.....31.1.2018 ③



Odpov. proj.: Vypracoval: Kontroloval:		AZ CONSULT spol. s r.o. CSN EN ISO 9001	
Kraj: Ústecký Místo: Dolní Chřibská			
Objednatel: ČR - Státní pozemkový úřad, ul. 28. října, 405 02 Děčín			
Akce: Polní cesty k.ú. Dolní Chřibská		Zn. souboru: ...	
Objekt: SO 1 - VPC1		Stupeň: DSP/PDPS	Formát: 4 x A4
Výkres: Koordinační a geodetická situace č. 1		Č. zak.: 17/082	Č. paré: 7
		Datum: 10/2017	
		Měřítko: 1:1000	Č. přílohy: B.2
DOKUMENTACI LZE UŽÍVAT POUZE VE SMYSLU PŘÍSLUŠNÉ SMLOUVY O DÍLO. KOPÍROVÁNÍ A ROZŠÍŘOVÁNÍ POUZE PO PŘEDCHOZÍM SOUHLASU AZ CONSULT spol. s r.o.			



LEGENDA:

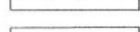
ČAR



katastrální mapa



polohopis

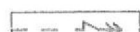


nový stav

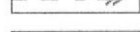


nová výsadba

INŽENÝRSKÝCH SÍTÍ - STÁVAJÍCÍ



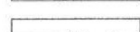
vedení VN



vedení STL



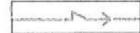
vedení sdělovacího kabelu



vedení NN

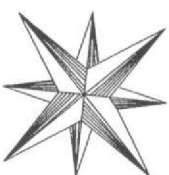
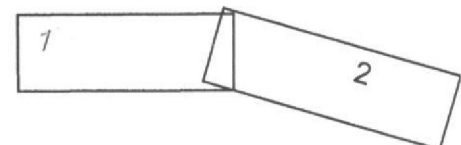


odvodnění



polní cesta P 4,0/20 - penetrační makadam

KLAD LISTŮ:



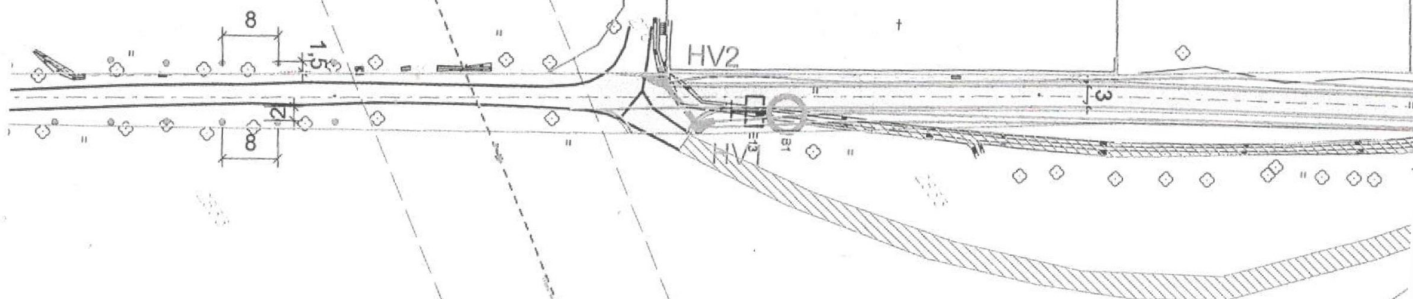
K.Ú. DOLNÍ CHŘIBSKÁ

OCHRANNÉ PÁSMO VN

0,100

0,200

HV2







K.Ú. DOLNÍ CHŘIBSKÁ

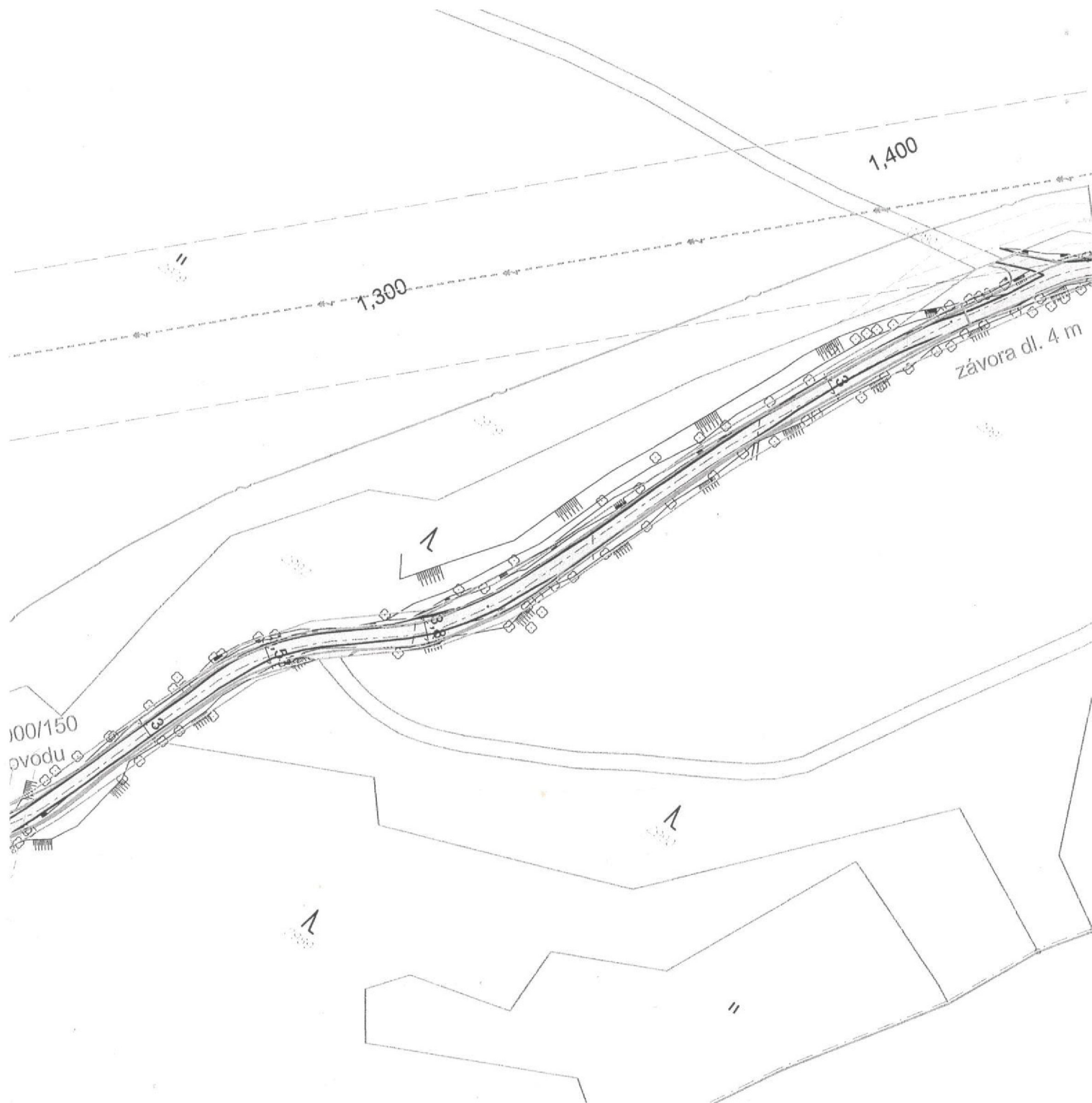
AZ CONSULT, spol. s r.o.

Číslo zakázky.....17/082
Výrobek uvolněn k použití

Datum.....31.1.2018 ③



Odpov. proj.:				A Z CONSULT spol. s r. o.	
Vypracoval:					
Kontroloval:					
Kraj:	Ústecký	Místo:	Dolní Chřibská	ČSN EN ISO 9001	
Objednatel:	ČR - Státní pozemkový úřad, ul. 28. října, 405 02 Děčín				
Akce:	Polní cesty k.ú. Dolní Chřibská			Zn. souboru: ...	
Objekt:	SO 1 - VPC1			Stupeň: DSP/PDPS Č. zak.: 17/082 Datum: 10/2017	Formát: 4 x A4 Č. paré: 7
Výkres:	Koordinační a geodetická situace č. 2			Měřítko: 1:1000	Č. přílohy: B.2
DOKUMENTACI LZE UŽÍVAT POUZE VE SMYSLU PŘÍSLUŠNÉ SMLOUVY O DÍLO. KOPÍROVÁNÍ A ROZŠÍŘOVÁNÍ POUZE PO PŘEDCHOZÍM SOUHLASU AZ CONSULT spol. s r.o.					



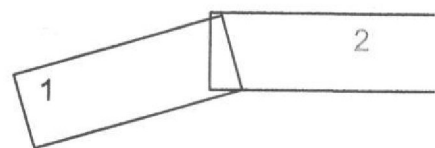
LEGENDA:
ČAR

- | | |
|--|------------------|
| | katastrální mapa |
| | polohopis |
| | nový stav |
| | nová výsadba |

INŽENÝRSKÝCH SÍTÍ - STÁVAJÍCÍ

- | | |
|--|---|
| | vedení VN |
| | vedení STL |
| | vedení sdělovacího kabelu |
| | vedení NN |
| | odvodnění |
| | polní cesta P 4,0/20 - penetrační makadam |

KLAD LISTŮ:



OCHRANNÉ PÁSMO VN

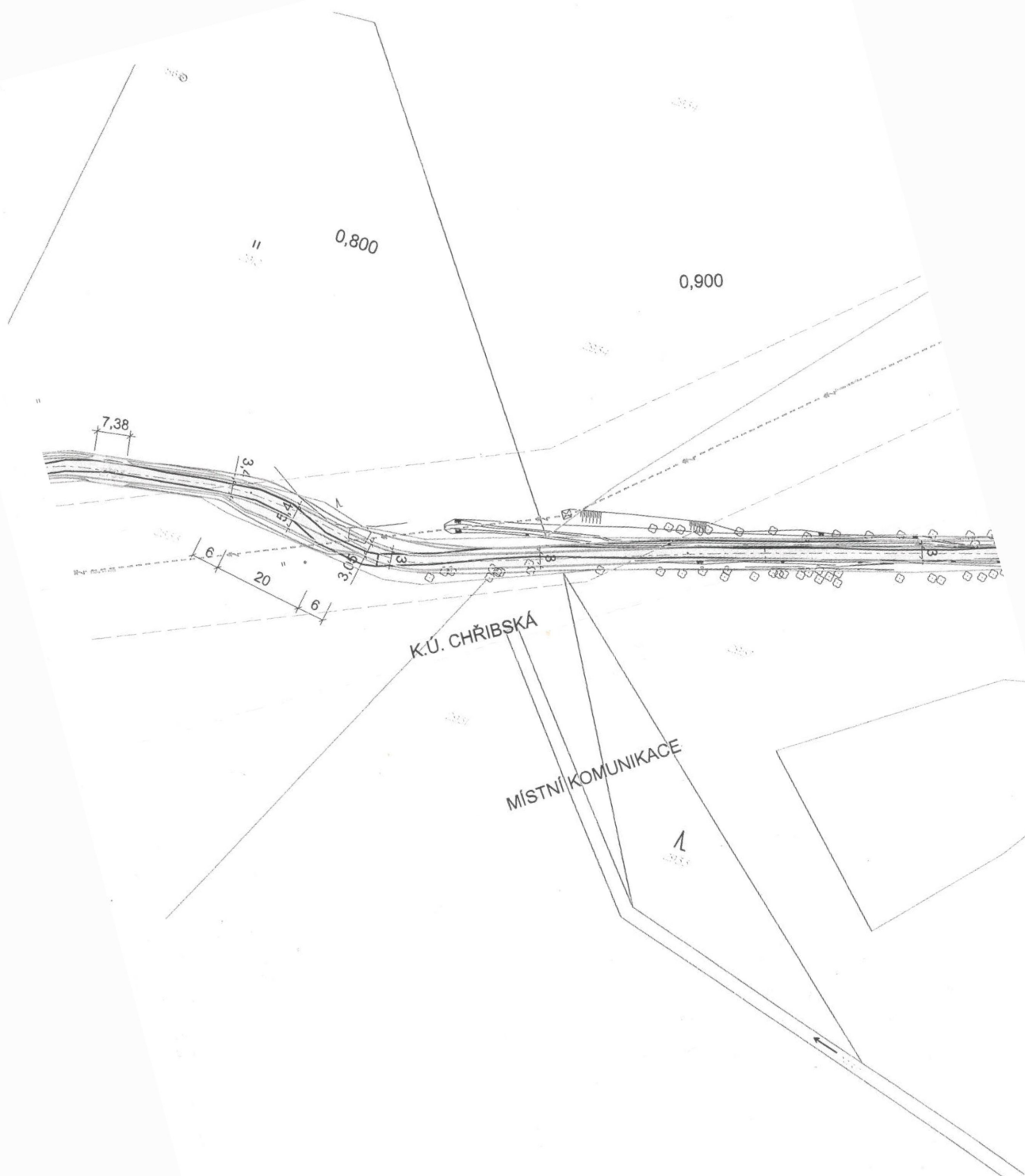
1,000

1,100

1,200

panely 2C
- ochrana

1





Městský úřad Varnsdorf

Odbor životního prostředí

nám. E. Beneše 470
407 47 VARNSDORF

AZ CONSULT s.r.o.

<http://www.varnsdorf.cz>

19. 04. 2018

č.j.:

1076

AZ Consult, spol. s r.o.

Klíšská 1334/12

400 01 Ústí nad Labem

Naše čj.:

29.03.2018

MUVA 9143/164/2018MalEv

Vyřizuje:

Linka:

Datum:

E-mail:

16.04.2018

Městský úřad Varnsdorf, odbor životního prostředí, jako orgán veřejné správy, místně příslušný podle § 61, 64 a 66 zákona číslo 128/2000 Sb., o obcích (obecní řízení) v platném znění, § 1 a 2 zákona číslo 314/2002 Sb., o stanovení obcí s pověřeným obecním úřadem a stanovení obcí s rozšířenou působností v platném znění, dotčený podle § 136 odstavce 1 zákona 500/2004 Sb. správní řád v platném znění (dále jen správní řád), vydává podle § 4 odstavců 2 a 7 zákona č. 183/2006 Sb. o územním plánování a stavebním řádu (stavební zákon) v platném znění (dále jen stavební zákon) a s přiměřeným přihlédnutím k § 140 správního řádu toto

KOORDINOVANÉ ZÁVAZNÉ STANOVISKO

k záměru: **„Polní cesty k.ú. Dolní Chříbská**
- SO 01 – VPC 1
- SO 02 – VPC 3, SO 201 - Most na polní cestě VPC 3
- SO 03 – VPC 4, SO 201, VPC 201 - Most na polní cestě VPC 4“
na pozemkových parcelách v k.ú. Dolní Chříbská

investor: ČR – Státní pozemkový úřad, Krajský pozemkový úřad pro Ústecký kraj, ul. 28. října, 405 02 Děčín

zastoupený: AZ Consult, spol. s r.o., Klíšská 12, 400 01 Ústí nad Labem, IČO 445 67 430
(dále jen výše uvedený záměr)

Část I.

Závazné stanovisko orgánu veřejné správy v odpadovém hospodářství

Městský úřad Varnsdorf, odbor životního prostředí, jakožto orgán veřejné správy v odpadovém hospodářství podle § 71 písmeno k) zákona č. 185/2001 Sb. o odpadech a o změně některých dalších zákonů (dále jen zákon o odpadech) vydává podle § 79 odstavec 4 zákona o odpadech toto závazné stanovisko:

Výrok:

Z hlediska nakládání s odpady nemáme proti výše uvedenému záměru námítky.

Odůvodnění:

Se vzniklými odpady bude nakládáno v souladu se zákonem č. 185/2001 Sb., o odpadech a o změně některých dalších zákonů.

Poučení:

S odpady vzniklými při realizaci uvedeného záměru musí být nakládáno v souladu se zákonem o odpadech a s projektovou dokumentací. **Doklady o předání odpadů osobám oprávněným k jejich převzetí musí být uschovány a na vyžádání budou předloženy správnímu orgánu. Čestné prohlášení se však za takový doklad nepovažuje.**

Toto stanovisko je podle § 149 správního řádu závazné pro výrokovou část následných rozhodnutí, která budou v této věci vydána podle zvláštních předpisů, samo však není správním rozhodnutím a nelze se proti němu samostatně odvolat.

Upozorňujeme investora, že nakládání s vytěženým přírodním materiálem (popř. materiál z výkopů a bouraných konstrukcí), který vzniká při stavebních akcích a není využit na místě svého vytěžení, je ve smyslu § 2 odst. 3 zákona č. 185/2001 Sb., o odpadech a o změně některých dalších zákonů (dále jen zákon o odpadech) považováno za nakládání s odpadem, které je možné pouze v rámci provozu zařízení dle § 14 odst. 1) povoleného Krajským úřadem.

Část II.

Stanovisko orgánu ochrany ovzduší

Městský úřad Varnsdorf, odbor životního prostředí, jakožto orgán ochrany ovzduší dle § 27 odstavec 1 písmeno f) zákona č. 201/2012 Sb., o ochraně ovzduší v platném znění (dále jen zákon o ochraně ovzduší) vydává podle § 4 odstavec 2 písmeno b) stavebního zákona toto stanovisko:

Výše uvedený záměr se netýká zájmů ochrany ovzduší.

Část III.

Stanovisko orgánu ochrany ZPF

Městský úřad Varnsdorf, odbor životního prostředí jakožto orgán ochrany zemědělského půdního fondu podle § 13, odstavce 1 písmene a) zákona č. 334/1992 Sb. o ochraně zemědělského půdního fondu, v platném znění (dále jen zákon o ochraně ZPF), příslušný podle § 15 zákona o ochraně ZPF vydává podle § 4 odstavec 2 písmeno b) stavebního zákona toto stanovisko:

Je třeba souhlasu orgánu ochrany zemědělského půdního fondu k odnětí ze zemědělského půdního fondu. Odňaty musí být pozemky určené k nezemědělskému využívání. O souhlas s odnětím musí žadatel požádat před vydáním územního rozhodnutí.

Část IV.

Stanovisko orgánu ochrany přírody

Městský úřad Varnsdorf, odbor životního prostředí, jako orgán ochrany přírody podle § 75 odstavec 1 písmena c) zákona č. 114/1992 Sb., o ochraně přírody a krajiny v platném znění (dále jen zákon o ochraně přírody) vydává podle § 4 odstavec 2 písmeno b) stavebního zákona toto stanovisko:

K výše uvedenému záměru nejsou námítky.

Část V. Orgán státní správy lesů

Městský úřad Varnsdorf, odbor životního prostředí, jakožto orgán státní správy lesů, věcně příslušný podle § 48 zákona č. 289/1995 Sb., vydává toto stanovisko:

Přístavba je plánována na pozemcích v k.ú. Dolní Chříbská, které jsou ve vzdálenosti do 50m od okraje lesa (tzv. „ochranné pásmo lesa“). Z tohoto důvodu je orgán státní správy lesů dotčeným orgánem. V rámci schvalovacího řízení **je třeba, aby investor požádal o vyjádření dle § 14 odst. 2 zák. č. 289/1995 Sb.**

Upozornění:

Jako povinné přílohy k žádosti je potřeba dodat katastrální mapy s vyznačením umístění záměru a vyjádření vlastníků dotčených lesních pozemků. Žádost je na stránkách města.

Část VI. Závazné stanovisko vodoprávního úřadu

Městský úřad Varnsdorf, odbor životního prostředí, jako vodoprávní úřad příslušný podle § 104 odst. 2 písm. c) a § 106 zákona č. 254/2001 Sb., o vodách a o změně některých zákonů (vodní zákon), ve znění pozdějších předpisů (dále jen "vodní zákon"), a jako dotčený orgán dle § 136 odst. 1 zákona č. 500/2004 Sb., správní řád, ve znění pozdějších předpisů, obdržel dne 29.3.2018 žádost, kterou podal:

ČR – státní pozemkový úřad, ul. 28. Října, 405 02 Děčín, prostřednictvím svého zástupce
AZ CONSULT spol.s.r.o., Klíšská 12, 400 01 Ústí nad Labem
(dále jen "žadatel"), ve věci stavby:

„Polní cesty k.ú. Chříbská“

na p.p.č.2793, 2673, 277, 2694, 2658 v kat. území Dolní Chříbská, HGR křída Dolní Ploučnice a Horní Kamenice, v kraji Ústecký, vodní tok Chříbská Kamenice, souřadnice (X,Y) ZÚ VPC 1 957841/7126652, KÚ 956883/725658, VPC 3 ZÚ 957516/727232, KÚ 956202/727956, VPC 4 ZÚ 957398/728634, KÚ 957610/728459

vydává

podle ust. § 104 odst. 9 vodního zákona a § 149 odst. 1 správního řádu

souhlasné závazné stanovisko,

za této podmínky:

- Bude požádáno o vydání souhlasu podle § 17 odst. 1 písm. a) a e) vodního zákona. K žádosti bude přiloženo vyjádření Povodí Ohře, s.p. Bezručova 4219, 430 03 Chomutov, technická zpráva a situace

Odůvodnění:

Dne 4.4.2018 2018 podal žadatel žádost o vydání závazného stanoviska na výše uvedenou stavbu.

SO 01 – VPC 1

Jedná se o vedlejší polní cestu VPC 1, která vede z místní komunikace podél kostela. Celková délka navržené cesty je 1630 m, k rekonstrukci je určeno 1493 m a to od km 0,137. Na trase jsou navrženy dvě výhybny, v ostatních místech budou sloužit jako výhybny navržené sjezdy na pozemky. Cesta je navržena jako P 4,0/20 s povrchem z penetračního makadamu o šíři jízdního pruhu 3,0 m + 2x 0,5 m krajnice.

SO 03 - VPC 3, SO 201 – Most na Polní cestě VPC 3

Jedná se o vedlejší polní cestu VPC 3, která vede z místní komunikace podél firmy AMANN. Celková

délka cesta navržená k rekonstrukci je 1744m. Na trase jsou navrženy 3 výhybny, v ostatních místech budou sloužit jako výhybny navržené sjezdy na pozemky. Cesta je jako P 4,0/20 s povrchem z penetračního makadamu a v lesní části z vibrovaného štěrku. Šíře jízdního pruhu činí 3,0 m + 2x0,5 m krajnice.

SO 03- VPC 4, S 201 – Most na polní cestě VPC 4

Jedná se o vedlejší polní cestu VPC 3, která vede z místní komunikace přes Doubický potok k silnici č. 2653 směr Doubice. Celková délka navržená k rekonstrukci je 345 m. Na trase není navržena žádná výhybna a z důvodu zachování krajinného rázu bylo upuštěno od návrhové kategorie P 4,0/20. Cesta zůstane ve své úvozové části v šíři 2,0 m, v další je navržena základní šíře 3,0 m. Součástí rekonstrukce mostu bude také obnova konstrukce a krytu vozovky polní cesty a osazení ocelového zábradlí.

Projektovou dokumentaci vypracoval AZ CONSULT spol.s.r.o., Klíšská 12, 400 01 Ústí nad Labem, v listopadu 2018, č. zak. 082/17.

Podklady pro vydání závazného stanoviska: žádost, projektová dokumentace, plná moc.

Vodoprávní úřad stanovil ve výroku závazného stanoviska podmínku k provádění stavby, která se nachází v ochranném pásmu vodních zdrojů a na pozemcích, na nichž se nacházejí koryta vodních toků.

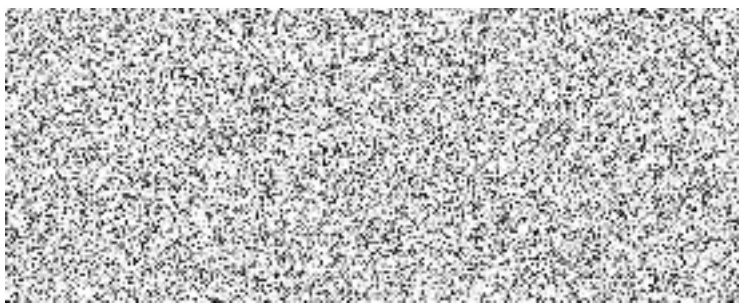
Podmínky a povinnosti nebyly stanoveny s ohledem na požadavky na ochranu jakosti a zdravotní nezávadnosti vod, které jsou dané vodním zákonem.

Po přezkoumání dostupných podkladů vodoprávní úřad dospěl k závěru, že lze žádosti vyhovět za předpokladu dodržení stanovených podmínek.

Poučení:

Proti tomuto závaznému stanovisku se nelze odvolat. Nezákonné závazné stanovisko lze zrušit nebo změnit v přezkumném řízení. Podle § 149 odst.1 správního řádu závazné stanovisko není samostatným rozhodnutím ve správním řízení.

Obsah závazného stanoviska je závazný pro výrokovou část rozhodnutí stavebního úřadu. Nezákonné závazné stanovisko lze zrušit nebo změnit pouze v rámci odvolacího řízení proti rozhodnutí, které bylo závazným stanoviskem podmíněno.



Vedoucí odboru životního prostředí



Městský úřad
Varnsdorf

-17

Rozdělovník: Adresát
Stavební úřad
Vlastní

AZ Consult, spol. s r.o.
Klíšská 12
400 01 Ústí nad Labem

VÁŠ DOPIS ZN

ČÍSLO JEDNACÍ

LCR241/000493/2018

SPISOVÁ ZNAČKA

DATUM

18.4.2018

VYŘIZUJE

TELEFON

GSM

956 241 106

FAX

E-MAIL

Stanovisko ve věci – Polní cesta k.ú. Dolní Chříbská – SO 01 – VPC 1

LČR, s.p., LS Rumburk, jako správce lesních pozemků p.č. 2957 a 2990 v k.ú. Dolní Chříbská, souhlasí s výše uvedenou stavbou dle předložené situace.

Investor: ČR – SPÚ, KPÚ pro Ústecký kraj, ul. 28. října, 405 02 Děčín.

Stavbou nesmí být dotčeny pozemky ve správě LČR, s.p.

S pozdravem

Na vědomí : R- Jedlová



IČ: 42196451, DIČ: CZ42196451
Lesní správa Rumburk
Sukova 785/22a, Rumburk 1, 408 01 Rumburk

Tento list, prosím zaslat zpět.



Souhlas

***s provedením stavby
a
se stavbou do 50 m od lesa***

Stavba: „*Polní cesty k.ú. Dolní Chříbská – SO 01 – VPC 1*“

Objednatel: ČR – Státní pozemkový úřad, Krajský pozemkový úřad pro Ústecký kraj, ul.28 října, 405 02 Děčín

Zástupce objednatele : AZ Consult ,spol. s.r.o. , Klíšská 12 ,400 01, Ústí nad Labem

Vlastník pozemku:  **407 47 Varnsdorf**

souhlas se stavbou do 50 m od lesa - p.p.č. : 2933 v k.ú. Dolní Chříbská



Podpis a telefon

tel. 

Zpracovala: 

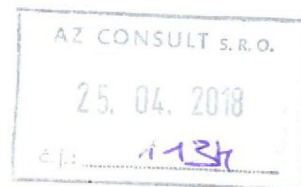


HASIČSKÝ ZÁCHRANNÝ SBOR ÚSTECKÉHO KRAJE

Územní odbor Děčín
Provaznická 1394/10
405 02 Děčín



HZSUX006QTZH



AZ Consult, s.r.o.
Klíšská 12
400 01 Ústí nad Labem

VÁŠ DOPIS ZN./ZE DNE

Č.J.
HSUL- 73-107/DC-2018

VYŘIZUJE/KONTAKT



DĚČÍN
19.4.2018

Závazné stanovisko dotčeného orgánu na úseku požární ochrany

Název stavby: Polní cesty k.ú. Dolní Chříbská - SO 01 VPC 1, SO VPC3 - SO 201 Most na polní cestě VPC 3, SO 03 VPC 4 - SO 201 Most na polní cestě VPC4

Místo stavby: k.ú. Dolní Chříbská, město Chříbská

Stavebník: ČR - Státní pozemkový úřad, Krajský pozemkový úřad pro Ústecký kraj, ul. 28 října, 405 02 Děčín

Druh dokumentace: stavební řízení

Zpracovatel dokumentace: [redacted] S., číslo [redacted] ze dne: 02/2018

Hasičský záchranný sbor Ústeckého kraje, územní odbor Děčín, jako dotčený orgán dle ustanovení § 26 odst. 2 písm. b) a ustanovení § 31 odst. 1 písm. b) zákona č. 133/1985 Sb., o požární ochraně, ve znění pozdějších předpisů (dále jen „zákon o PO“), posoudil výše uvedenou dokumentaci předloženou dne 28.3.2018. K této dokumentaci vydává v souladu s ustanovením § 31 odst. 3 zákona o PO a dále dle ustanovení § 149 odst. 1 zákona č. 500/2004 Sb., správního řádu, ve znění pozdějších předpisů

souhlasné závazné stanovisko.

Odůvodnění

Posouzená dokumentace specifikovaná v úvodu závazného stanoviska splňuje obsahové náležitosti v souladu s ustanovením § 41 vyhlášky č. 246/2001 Sb., o stanovení podmínek požární bezpečnosti a výkonu státního požárního dozoru (vyhláška o požární prevenci), ve znění vyhlášky č. 221/2014 Sb. Z obsahu posouzené dokumentace vyplývá, že jsou splněny požadavky požární bezpečnosti staveb kladené na danou stavbu vyhláškou č. 23/2008 Sb., o technických podmínkách požární ochrany staveb, ve znění vyhlášky č. 268/2011 Sb.

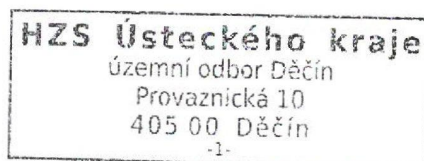


Poučení

V souladu s ustanovením § 46 odst. 3 vyhlášky o požární prevenci si Hasičský záchranný sbor Ústeckého kraje jeden výtisk požárně bezpečnostního řešení ponechává ve své dokumentaci.

K případným změnám proti posouzené projektové dokumentaci je třeba vyžádat si nové závazné stanovisko z hlediska požární ochrany.

Proti obsahu závazného stanoviska nelze podat samostatné odvolání. Odvolání lze podat prostřednictvím správního orgánu, který vydal rozhodnutí ve věci, která je předmětem řízení, a to ve lhůtě stanovené v příslušném rozhodnutí.



řada

ředitel územního odboru Děčín
HZS Ústeckého kraje

Přílohy

Bez přílohy

Rozdělovník

Bez dalších příjemců

Krajský úřad Ústeckého kraje

Elektronicky podepsáno



02.05.2018 8:42:26

Velká Hradební 3118/48, 400 02 Ústí nad Labem
odbor životního prostředí a zemědělství

AZ CONSULT s.r.o.
Klíšská 12
400 01 Ústí nad Labem

Datum: 25. 4. 2018
JID: 59877/2018/KUUK
číslo jednací: 1547/ZPZ/2018/V-3090
Vyřizuje / linka:
e-mail:

Souhrnné vyjádření Krajského úřadu Ústeckého kraje, odboru životního prostředí a zemědělství

Věc: Rekonstrukce polních cest k. ú. Dolní Chříbská

Krajský úřad Ústeckého kraje, odbor životního prostředí a zemědělství obdržel dne 29. 3. 2018 žádost o vyjádření k záměru stavby „Polní cesty k. ú. Dolní Chříbská“ společnosti AZ Consult, spol. s.r.o., Klíšská 12, 400 01 Ústí nad Labem, IČO: 44567430, investora ČR – Státní pozemkový úřad, Krajský pozemkový úřad pro Ústecký kraj, 28. října, 405 02 Děčín, pro potřeby stavebního řízení.

Záměrem je rekonstrukce polních cest v k. ú. Dolní Chříbská. Jedná se o rekonstrukci celkem tří níže popsaných vedlejších polních cest.

Vedlejší polní cesta SO 01 - VPC1, vede z místní komunikace podél kostela, celková délka navržené cesty je 1630 m, kdy k rekonstrukci je určeno 1493 m, a to od km 0,137. Na trase, jsou navrženy 2 výhybny na dalších místech polní cesty, slouží jako výhybny navržené sjezdy na pozemky. Cesta je navržena jako P 4,0/20 s povrchem z penetračního makadamu. Rekonstrukce polní cesty vyžaduje kácení zeleně rostoucí mimo les vč. zajištění náhradní výsadby. K trvalému záboru dotčených pozemků zemědělského půdního fondu stavbou nedojde.

Vedlejší polní cesta SO 02 - VPC3 vede z místní komunikace podél firmy AMANN, celková délky navržené cesty k rekonstrukci je 1744 m. Na trase jsou navrženy 3 výhybny na dalších místech polní cesty, slouží jako výhybny navržené sjezdy na pozemky. Cesta je navržena jako P 4,0/20 s povrchem z penetračního makadamu v lesní části z vibrovaného šterku. Rekonstrukce polní cesty vyžaduje kácení zeleně rostoucí mimo les vč. zajištění náhradní výsadby. K trvalému záboru dotčených pozemků zemědělského půdního fondu stavbou dojde. Součástí polní cesty je most k převedení polní cesty přes bezejmennou vodoteč (přítok Doubického potoka) SO 201-VPC3 který bude také rekonstruován. Rekonstrukce mostu spočívá v obnově povrchového odvodnění, konstrukce a krytu vozovky polní cesty a osazení ocelového zábradlí.

Vedlejší polní cesta SO 03 -VPC4 vede z místní komunikace přes Doubický potok k silnici č. 2653 směr Doubice, celková délka navržené cesty k rekonstrukci je 345 m. Na trase není navržena žádná výhybna a z důvodu zachování krajinného rázu bylo upuštěno od navrhované kategorie P4,0/20. Cesta zůstane ve své úvozové části v šíři 2,0 m, v další části je navržena základní šíře 3,0 m. Rekonstrukce polní cesty vyžaduje kácení zeleně rostoucí mimo les, které bude provedeno samostatně v rámci pravidelné probírky porostu. K trvalému



záboru dotčených pozemků zemědělského půdního fondu stavbou dojde. Součástí polní cesty je most k převedení polní cesty přes Doubický potok SO 201 – VPC4, který bude také rekonstruován. Rekonstrukce mostu spočívá v obnově konstrukce a krytu vozovky polní cesty a osazení ocelového zábradlí.

Krajský úřad Ústeckého kraje vydává ve věci následující vyjádření:

Ochrana ovzduší

Vyřizuje: 

Krajský úřad Ústeckého kraje, odbor životního prostředí a zemědělství není z hlediska ochrany ovzduší příslušným správním úřadem.

Ochrana přírody a krajiny

Vyřizuje: 

Vzhledem k umístění řešeného území v Chráněné krajinné oblasti Lužické hory, je z hlediska ochrany přírody a krajiny příslušná k vyjádření Správa CHKO Lužické hory se sídlem v Jablonném v Podještědí.

Část cesty VPC4 leží v Chráněné krajinné oblasti Labské pískovce, kde je z hlediska ochrany přírody a krajiny příslušná k vyjádření Správa Národního Parku České Švýcarsko se sídlem v Krásné Lípě.

Ochrana zemědělského půdního fondu

Vyřizuje: 

Krajský úřad Ústeckého kraje, odbor životního prostředí a zemědělství není z hlediska ochrany zemědělského půdního fondu příslušným správním úřadem.

Ochrana horninového prostředí

Vyřizuje: 

Krajský úřad Ústeckého kraje, odbor životního prostředí a zemědělství, který je dotčeným orgánem z hlediska ustanovení § 19 zákona č. 44/1988 Sb., o ochraně a využití nerostného bohatství, ve znění pozdějších předpisů, sděluje, že navrhovaná stavba se nenachází ve výhradním ložisku, v chráněném ložiskovém území ani dobývacím prostoru.

Posuzování vlivů na životní prostředí

Vyřizuje: 

Na základě předaných podkladů Krajský úřad Ústeckého kraje, který podle § 20 zákona č. 100/2001 Sb. o posuzování vlivů na životní prostředí v platném znění (dále jen „zákon“) vykonává státní správu v oblasti posuzování vlivů na životní prostředí, jako příslušný úřad konstatuje, že záměr nelze zařadit mezi vymezené záměry, a proto dle § 1 odst. 2 zákona nepodléhá posuzování vlivů na životní prostředí podle zákona.

Vodní hospodářství

Vyřizuje: 

Vzhledem k tomu, že záměr rozhodujícím způsobem neovlivní nakládání s vodami, ochranu vod nebo ochranu proti povodním, není Krajský úřad Ústeckého kraje příslušným



vodoprávním úřadem k vydání vyjádření podle § 18 zák. č. 254/2001 Sb., o vodách a o změně některých zákonů (vodní zákon), ve znění pozdějších předpisů.

Odpadové hospodářství

Záměr nespadá pod působnost zákona č. 185/2001 Sb., o odpadech a o změně některých dalších zákonů, ve znění novel. Krajský úřad nemá připomínek k uvedenému záměru ani není příslušným správním úřadem.

Státní správa lesů

Krajský úřad Ústeckého kraje, odbor životního prostředí a zemědělství, není v souladu s § 48a zákona č. 289/1995 Sb., o lesích a o změně a doplnění některých zákonů (lesní zákon), ve znění pozdějších předpisů, příslušným správním úřadem pro vyjádření k záměru stavby.

IPPC

Záměr nespadá do přílohy č. 1 zákona č. 76/2002 Sb., o integrované prevenci a omezení znečištění, o integrovaném registru znečišťování a o změně některých zákonů, ve znění pozdějších předpisů.

Závěr souhrnného vyjádření

Záměr nebude realizován ve výhradním ložisku, v chráněném ložiskovém území ani dobývacím prostoru, nepodléhá posuzování vlivů na životní prostředí ani zákonu o prevenci závažných havárií a nespadá pod IPPC a proto nemá krajský úřad k výše uvedenému záměru připomínek.

Na základě dodaných podkladů není krajský úřad dotčeným správním orgánem z hlediska ostatních složek životního prostředí - ochrany ovzduší, ochrany přírody a krajiny, zemědělského půdního fondu, vodního a odpadového hospodářství, státní správy lesů a proto nemá k uvedenému záměru žádné připomínky.

zástupkyně ředitele KU pro přenesenou působnost
vedoucí odboru životního prostředí a zemědělství



SPRÁVA CHKO LUŽICKÉ HORY



AZ Consult, spol. s r.o.
Klíšská 1334/12
400 01 Ústí nad Labem

NAŠE Č.J.: SR/0715/LI/2018 - 4

VYŘIZUJE:



V JABLONNÉM V PODJEŠTĚDÍ: 07.05.2018


Věc: Závazné stanovisko k rozhodnutí o povolení stavby

Agentura ochrany přírody a krajiny ČR (dále jen „Agentura“), jako orgán ochrany přírody příslušný podle ust. § 75 odst. 1 písm. e) ve spojení s § 78 odst. 3 písm. j) zákona č. 114/1992 Sb., o ochraně přírody a krajiny, v platném znění (dále jen zákon), na základě žádosti o vydání závazného stanoviska ke stavbě „**Polní cesty v k.ú. Dolní Chříbská**“, kterou předložil *Státní pozemkový úřad, Krajský pozemkový úřad pro Ústecký kraj, ul. 28. října, 405 02 Děčín* v zastoupení společnosti AZ Consult, spol. s r.o., Klíšská 12, 400 01 Ústí nad Labem, IČO: 44567430 dne 29.3.2018, vydává jako dotčený orgán podle ust. § 149 zákona č. 500/2004 Sb., správní řád, v platném znění (dále jen správní řád) toto

závazné stanovisko:

podle ust. § 44 odst. 1 a § 12 odst. 2 zákona Agentura

souhlasí

s vydáním stavebního povolení pro stavbu „**Polní cesty v k.ú. Dolní Chříbská**“, pro stavební objekty **SO 01-VPC1; SO 02-VPC3, SO 201 - Most na polní cestě VPC3 a SO 03-VPC4, SO 201 - Most na polní cestě VPC4** v k.ú. Dolní Chříbská dle předložené PD:  II/2018, č. zak. 082/17) s těmito podmínkami:

1. zahájení prací na jednotlivých stavebních objektech bude předem písemně oznámeno Agentuře včetně kontaktu na stavbyvedoucího
2. **zahájení opravy mostu na polní cestě VPC4 není možné bez pravomocné výjimky ze základních podmínek ochrany zvláště chráněných druhů živočichů, vranky obecné a mihule potoční dle § 56 zákona, o výjimku je nutno požádat Agenturu, Správu CHKO Lužické hory**
3. zástupce Agentury bude zván na kontrolní dny stavby
4. na cestě VPC3 v úseku od km 0,000 do cca km 0,200 (tj. úsek u rybníků nad budovami firmy Amann) nebudou probíhat stavební práce v období jarního tahu obojživelníků cca od 15.3. do 30.4. běžného roku (termín může být Agenturou upraven dle aktuálních klimatických podmínek)
5. veškeré pohledové kamenné konstrukce cest a mostů včetně opevnění dna toků pod mosty a opevnění dna příkopu cesty VPC3 v km 0,50 - 0,510 budou z místního kamene (čedič, znělec, pískovec)
6. nátěry zábradlí budou provedeny v barvě tmavě zelené, případně tmavě hnědé nebo středně šedé
7. na krajnice cest bude použita šterkodrt', nikoli asfaltový recyklát
8. dub (dvojkmen 160+132) u polní cesty VPC1 zůstane zachován, tomu bude přizpůsobeno řešení opravy cesty v tomto místě
9. kácení dřevin bude provedeno mimo vegetační období od listopadu do února běžného roku, konečný výběr a označení dřevin ke kácení bude probíhat za přítomnosti pracovníka Agentury, Správy CHKO LH, budou káceny pouze dřeviny, které přímo brání provedení opravy (upozorňujeme, že ke kácení dřevin se stanovou velikostí či jinou charakteristikou (stromy o obvodu kmene větším než 80 cm měřeno ve výšce 130 cm nad zemí a zapojené porosty



dřevin nad celkovou plochu 40 m²) je nutné povolení ke kácení (vydává věcně a místně příslušný orgán ochrany přírody a krajiny), investor zajistí ochranu ostatních dřevin před zničením či poškozením dle ČSN 83 9061

O d ů v o d n ě n í:

Žadatel v zastoupení dne 29.3.2018 požádal Agenturu o udělení závazného stanoviska k výše uvedené stavbě ve II. a III. zóně CHKO LH. Předmětem stavby je oprava vedlejší polní cesty VPC1, bude opraveno 1493 m cesty od km 0,137. Cesta je navržena jako P 4,0/20 s povrchem z penetračního makadamu, na cestě budou 2 výhybny. Dále bude opravena vedlejší polní cesta VPC3 v délce 1744 m, v trase budou 3 výhybny. Cesta je navržena jako P 4,0/20 s povrchem z penetračního makadamu, v lesní části pak z vibrovaného štěrku. V km 0,50 - 0,510 bude dno příkopu cesty opevněno nepravidelným kamenem 20-25 cm do betonu. Součástí opravy je oprava mostu mezi km 0,600 a 0,625. Dále bude opravena vedlejší polní cesta VPC4 v délce 345 m. Cesta zůstane v úvozu v šíři 2 m, mimo úvoz je navržena v základní šíři 3 m. Cesta bude v km 0,00 - 0,04 a 0,240 - 0,345 z vibrovaného štěrku, v km 0,04 - 0,240 z kamenné pískovcové dlažby a v místě napojení na silnici III. třídy z asfaltového betonu.

Cesty budou odvodněny příčným a podélným sklonem, ocelovými svodnicemi a převážně nezpevněnými příkopy. Součástí PD je návrh kácení dřevin a návrh výsadby (51 kusů jabloní starých konzumních odrůd podél cesty VPC1 a 13 ks lip podél cesty VPC 3).

PD byla konzultována s Agenturou v rozpracovanosti, byly uskutečněny pochůzky na místě, podmínky Agentury byly zapracovány do PD.

Agentura posoudila předloženou PD z hlediska zájmů ochrany přírody a krajiny na podkladu ustanovení zákona, Plánu péče o CHKO Lužické hory, náleзовé databáze AOPK ČR a vlastní znalosti poměrů v místě záměru.

Výše uvedené podmínky směřují k možnosti kontroly stavebních prací a k upřesnění použitých materiálů tak, aby nedošlo k poškození krajinného rázu místa (požadavek na použití místního kamene na pohledové konstrukce, požadavek na tmavší odstín nátěru zábradlí). Z důvodu možnosti škodlivých výluhů do okolního prostředí byl uplatněn požadavek na použití štěrkodrti a nikoliv asfaltového recyklátu na zpevnění krajnic polních cest. Vzhledem k tomu, že při opravě mostu na cestě VPC4 může být škodlivě zasahováno do přirozeného vývoje zvláště chráněných druhů živočichů dle vyhl. 395/1992 Sb., v platném znění (mihule potoční, vranka obecná), kteří se vyskytují v Doubickém potoce, upozorňujeme na nutnost opatřit si pravomocnou výjimku dle § 56 zákona před zahájením prací (viz také e-mail z 9.3.2018). K ochraně dřevin a bioty na ně vázané (kácení mimo vegetační období, ochrana dřevin při stavbě, minimalizace kácení vzrostlých dřevin) je stanovena podmínka č. 8 a 9. K ochraně obojživelníků při jarním tahu na rozmnožoviště je stanovena podmínka č. 4.

Jedná se o opravu stávajících polních cest a mostů na těchto cestách, která při respektování výše uvedených podmínek není v rozporu se zájmy ochrany přírody a krajiny v území, proto je vydáván tento souhlas.

P o u č e n í:

Podle ust. § 149 správního řádu není závazné stanovisko samostatným rozhodnutím a nelze se proti němu odvolat. Jeho obsah je závazným podkladem pro příslušný stavební (vodoprávní) úřad. Obsah závazného stanoviska lze napadnout odvoláním proti rozhodnutí příslušného stavebního (vodoprávního) úřadu.


VEDOUCÍ SPRÁVY



Váš dopis zn.: email
Ze dne: 06.04.2018
Naše značka: SPU 174221/2018
Spisová značka: SZ SPU 174221/2018

Vyřizuje.:
Tel.:
ID DS:
E-mail:



Datum: 14.05.2018
Počet listů: 1
Počet příloh/listů: 0/0

AZ Consult, spol. s r.o.
Klíšská 12
400 01 Ústí nad Labem

DS

Vyjádření k projektové dokumentaci akce „Polní cesty k.ú. Dolní Chříbská“

Dne 6. 4. 2018 jsme od Vás obdrželi Vaši žádost o vyjádření k projektové dokumentaci akce „Polní cesty k.ú. Dolní Chříbská“ (stupeň PD DSP/PDPS z 08/2017, č. zakázky 082/17). Jedná se o rekonstrukci třech polních cest.

Objednatel PD je Státní pozemkový úřad, Krajský pozemkový úřad pro Ústecký kraj, ul. 28. října, 405 02 Děčín.

Stavba je členěna na objekty:

SO 1 – VPC 1,
SO 2 – VPC 3, SO 201 – Most na polní cestě VPC 3,
SO 3 – VPC 4, SO 201 – Most na polní cestě VPC 4.

K výše uvedenému Vám sdělujeme následující:

V zájmovém území plánované stavby „Polní cesty k.ú. Dolní Chříbská“ **nevidujeme** žádnou stavbu vodního díla – hlavní odvodňovací zařízení (HOZ) v majetku státu a příslušnosti hospodařit Státního pozemkového úřadu.

Dle nám dostupných informací se na části zájmového území nachází podrobné odvodňovací zařízení (POZ), které je příslušenstvím pozemků.

V případě narušení drenážního systému (POZ) by měl stavebník provést technická opatření, jež zajistí jeho opětovnou funkčnost.

Dostupné podklady - údaje o POZ (investicích do půdy za účelem zlepšení půdní úrodnosti) jsou neaktualizovanými historickými daty, která pořídila Zemědělská vodohospodářská správa digitalizací analogových map 1 : 10 000. Vzhledem k tomu, že neexistuje evidence meliorací (odvodnění a závlah) a jejich následných změn (zrušení, rozšíření) od doby pořízení těchto dat (zákresy do map provedeny v 90. letech, jejich následná digitalizace proběhla přibližně v letech 2003-2007), nemusí proto tato data odpovídat skutečnému rozsahu meliorací na jednotlivých pozemcích. Údaje jsou k dispozici ke stažení na Portálu farmáře (<http://eagri.cz/public/web/mze/farmar/LPIS/data-melioraci/>) ve formátu shp a jsou také zobrazeny v LPIS ve vrstvě LPIS/Nitrátová směrnice/Uložení hnojiv – detail/Meliorace.

Vyjádření SPÚ platí 5 let ode dne jeho vydání, nedojde-li ke změně stavebního záměru nebo navrhovatele.

S pozdravem

STÁTNÍ POZEMKOVÝ ÚŘAD

Odděl vodo hospodářských staveb

Husinecká 1024/11a

130 00 Praha 3 - Žižkov



Státního pozemkového úřadu



(23)

S O U H L A S


s realizací stavby:

„Polní cesty k.ú. Dolní Chřibská – SO 01 – VPC 1“

Investor: ČR – Státní pozemkový úřad, ul.28 října, 405 02 Děčín

Zástupce investora: AZ Consult, spol. s r.o., Klíšská 12, 400 01 Ústí nad Labem

Stanovisko vlastníka pozemku :

 prohlašuje, že jako spoluvlastník pozemků p. č. 2833, 2910, 2959, 2978 v k.ú. Dolní Chřibská, souhlasí se stavbou dle projektové dokumentace firmy AZ Consult spol. s r.o. Ústí nad Labem – viz potvrzená Celková situace – B.1.

Dále uděluje souhlas s novou výsadbou 13 ks stromů.

Poznámka:

NEsouhlasím se stavbou

v *VADKSDOF* dne *28. 7. 2018*

Podpis/Telefon:



(24)

S O U H L A S

s realizací stavby:

„Polní cesty k.ú. Dolní Chřibská – SO 01 – VPC 1“

Investor: ČR – Státní pozemkový úřad, ul.28 října, 405 02 Děčín

Zástupce investora: AZ Consult, spol. s r.o., Klíšská 12, 400 01 Ústí nad Labem

Stanovisko vlastníka pozemku :

 prohlašuje, že jako spoluvlastník pozemků p. č. 2833, 2910,

2959, 2978 v k.ú. Dolní Chřibská, souhlasí se stavbou dle projektové dokumentace

firmy AZ Consult spol. s. r.o. Ústí nad Labem – viz potvrzená Celková situace – B.1.



Dále uděluje souhlas s novou výsadbou 13 ks stromů.

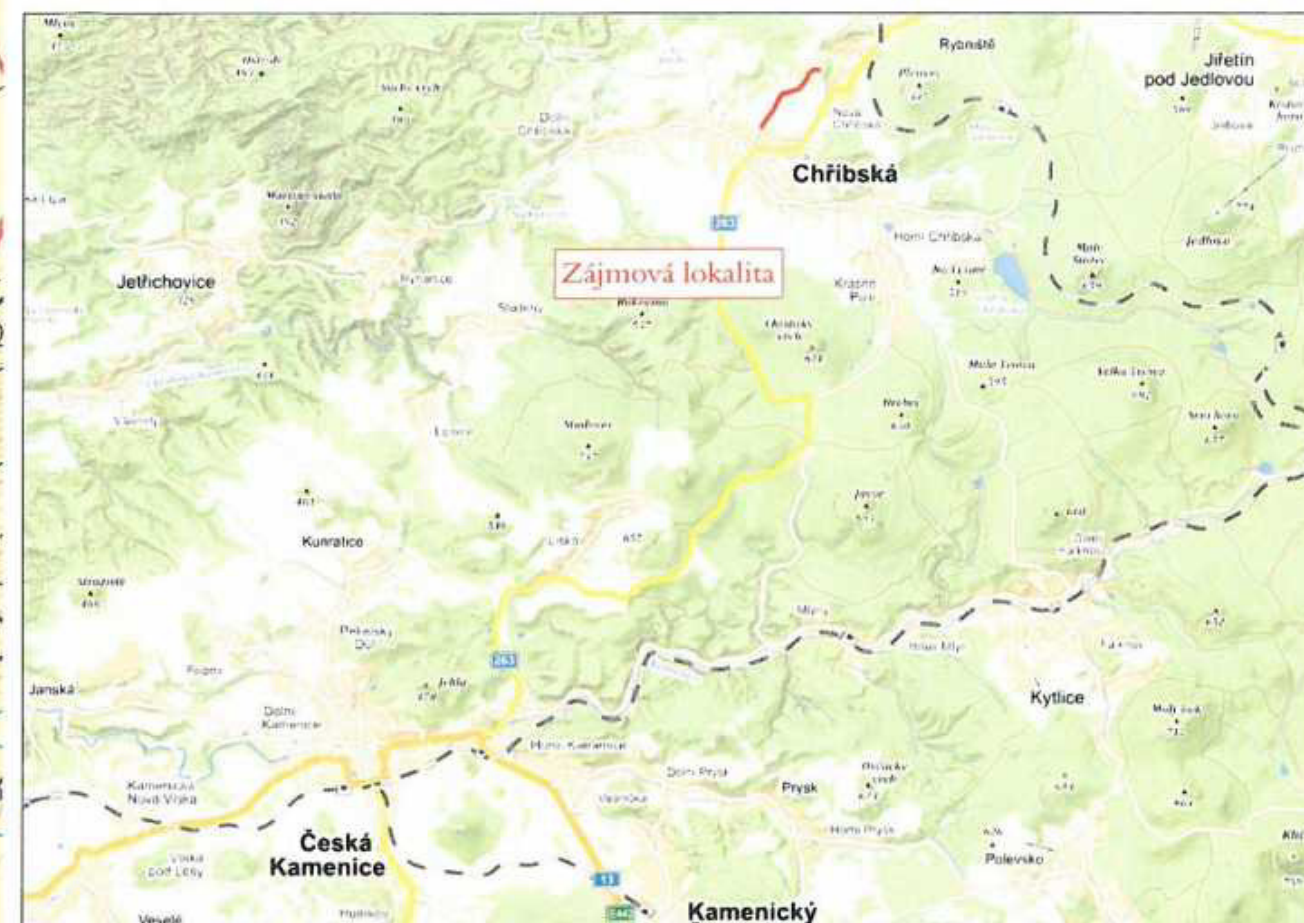
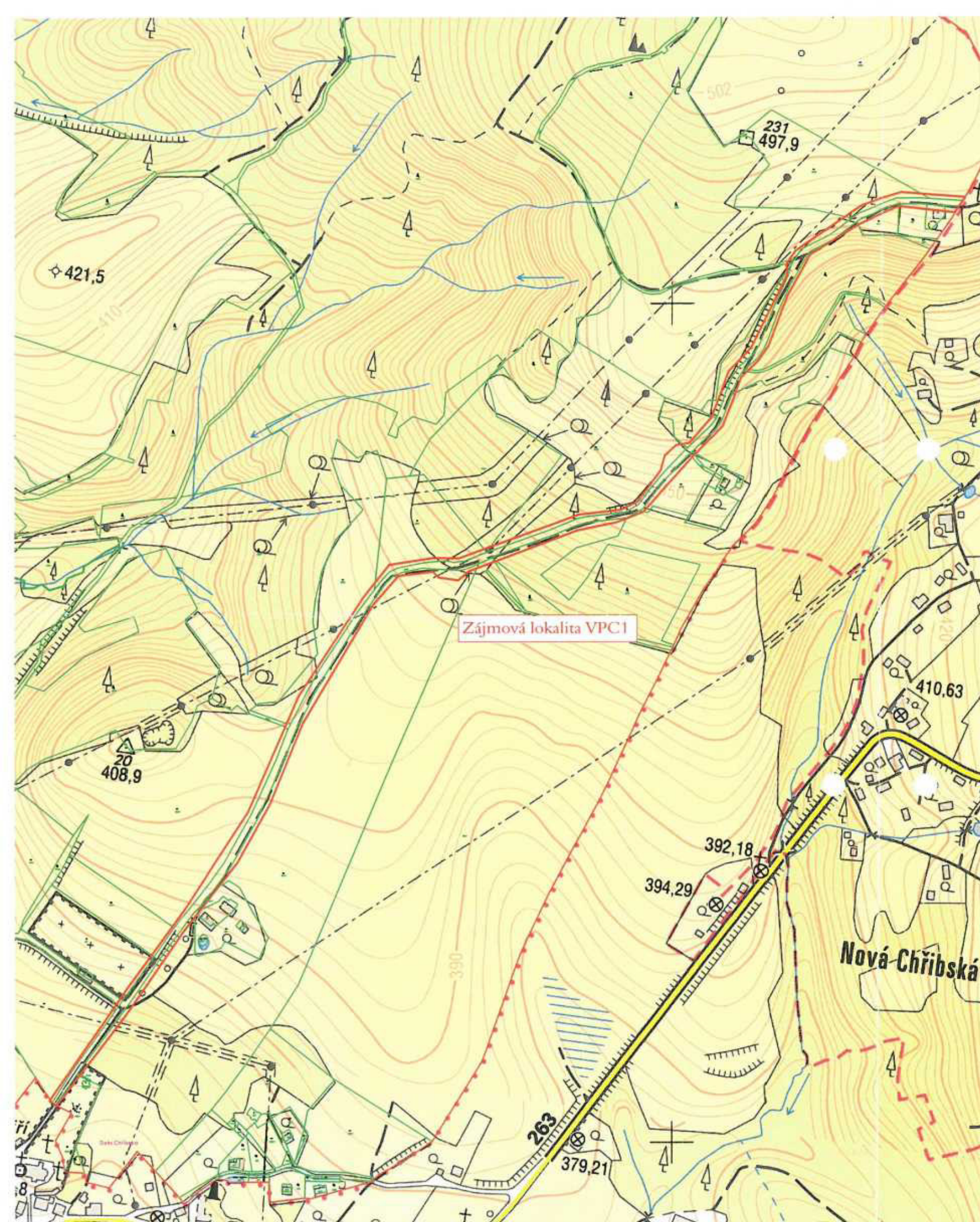
Poznámka:

.....
.....
.....
.....

V Prácheň dne : 29.5.2018

Podpis/Telefon:



Prohlášení se starou



AZ CONSULT, spol. s r.o.

Číslo zakázky.....082/17

Výrobek uvolněn k použití

Datum.....08/2017.....③

Katastrální území:

Dolní Chřibská: p.č. 2793

Odpor. proj.:		 spol. s r. o.	
Vypracoval:			
Kontroloval:			
Kraj:	Ústecký	Místo:	Dolní Chřibská
Objednatel:	Státní pozemkový úřad, Husitská 1071/2, Teplice		CSN EN ISO 9001
Akce:	<p>Polní cesty k.ú. Dolní Chřibská</p> <p>Objekt: Polní cesta VPC1</p> <p>Výkres: Celková situace</p>		
Zn. souboru:		...	
Stupeň: DSP/PDPS		Formát: 2 x A4	
Č. zak.: 082/17		Č. paré:	
Datum: VIII/2017		Č. přílohy:	
Měřítko: ...		B.1	

DOKUMENTACI LZE UŽÍVAT POUZE VE SMYSLU PŘÍSLUŠNÉ SMLOUVY O DÍLO. KOPIROVÁNÍ A ROZŠÍŘOVÁNÍ POUZE PO PŘEDCHOZÍM SOUHLASU AZ CONSULT spol. s r.o.

15

S O U H L A S


s realizací stavby:

„Polní cesty k.ú. Dolní Chřibská – SO 01 – VPC 1“

Investor: ČR – Státní pozemkový úřad, ul.28 října, 405 02 Děčín

Zástupce investora: AZ Consult, spol. s r.o., Klišská 12, 400 01 Ústí nad Labem

Stanovisko vlastníka pozemku :

 prohlašuje, že jako spoluvlastník pozemků p. č. 2833, 2910, 2959, 2978 v k.ú. Dolní Chřibská, souhlasí se stavbou dle projektové dokumentace firmy AZ Consult spol. s r.o. Ústí nad Labem – viz potvrzená Celková situace – B.1.

Dále uděluje souhlas s novou výsadbou 13 ks stromů.

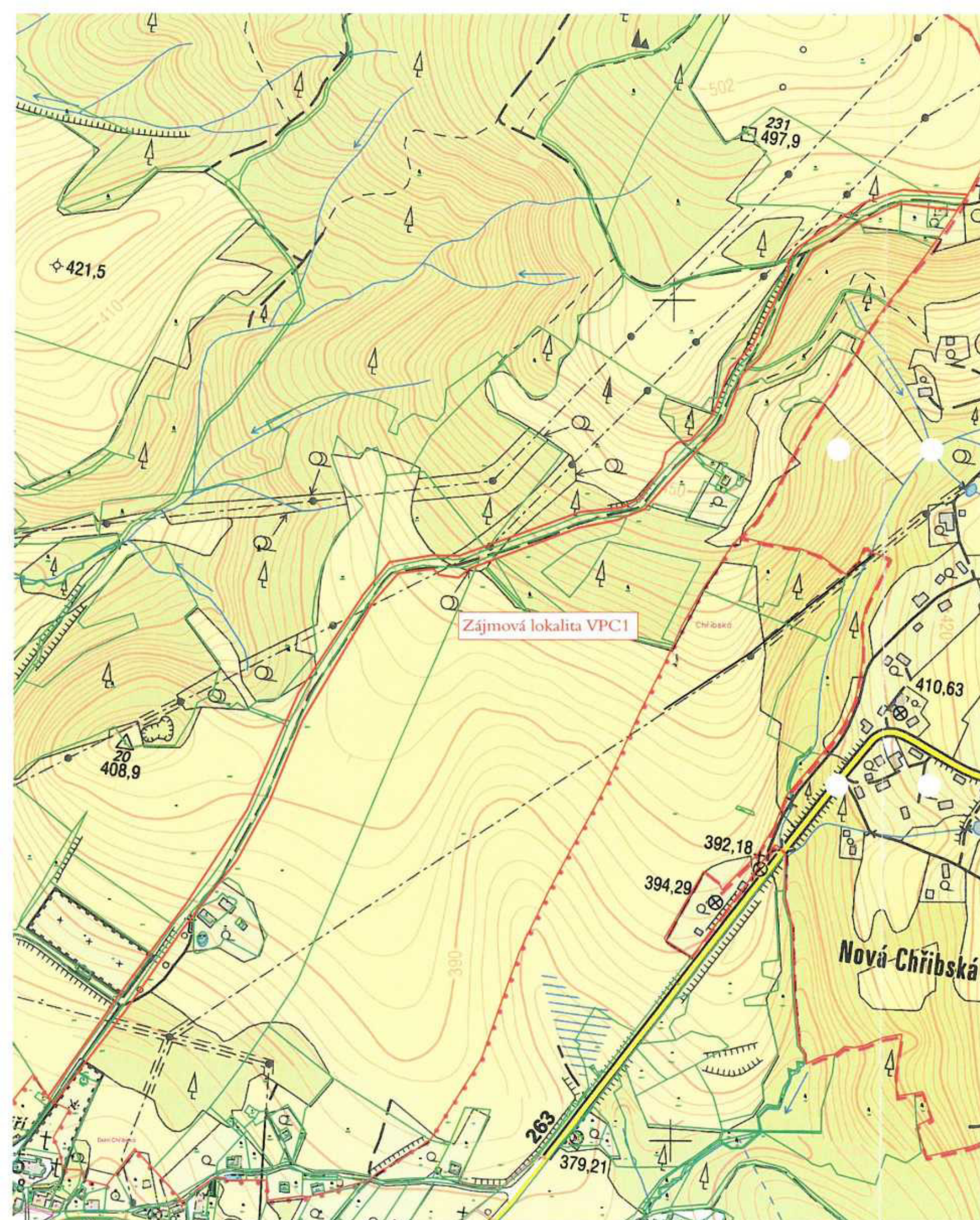
Poznámka:

.....
.....
.....
.....

V Podpisem B.124 dne 11. 9. 2018

Podpis/Telefon:


C



AZ CONSULT, spol. s r.o.


Číslo zakázky.....082/17

Výrobek uvolněn k použití

Datum.....08/2017 (3)



Katastrální území:
Dolní Chřibská: p.č. 2793

Odpov. proj.		AZCONSULT®  CSN EN ISO 9001	
Vypracoval:			
Kontroloval:		Zn. souboru: ... Stupeň: DSP/PDPS Formát: 2 x A4 Č. zak.: 082/17 Č. paré: 5 Datum: VIII/2017 Měřítko: ... Č. přílohy: B.1	
Kraj:	Ústecký	Místo:	Dolní Chřibská
Objednatel:	Státní pozemkový úřad, Husitská 1071/2, Teplice		
Akce:	Polní cesty k.ú. Dolní Chřibská		
Objekt:	SO 01 - VPC1		
Výkres:	Celková situace		

DOKUMENTACI LZE UŽÍVAT POUZE VE SMYSLU PŘÍSLUŠNÉ SMLOUVY O DÍLO, KOPÍROVÁNÍ A ROZŠÍŘOVÁNÍ POUZE PO PŘEDCHOZÍM SOUHLASU AZ CONSULT spol. s r.o.

S O U H L A S

**s provedením stavby
a
se stavbou do 50 m od lesa**

„Polní cesty k.ú. Dolní Chříbská – SO 01 – VPC 1“

Investor: ČR – Státní pozemkový úřad, ul.28 října, 405 02 Děčín

Zástupce investora: AZ Consult, spol. s r.o., Klíšská 12, 400 01 Ústí nad Labem

Vlastník pozemku: Obec Rybníště, č.p. 33, 407 51 Rybníště

souhlas se stavbou do 50 m od lesa - p.p.č. : 426 v k.ú. Nová Chříbská

V RYBNÍŠTĚ dne : 7.1.2019

Podpis:





ŽADATEL

Státání pozemkový úřad, Pobočka Děčín

NAŠE ZNAČKA
0700354090

VYŘIZUJE / LINKA

VYŘÍZENO DNE
24.03.2021

Sdělení o existenci komunikačního vedení společnosti ČEZ ICT Services, a. s.

Název akce: **Polní cesta VPC1 v k.ú. Dolní Chřibská**

Účel: **Stavební řízení**

Vážený zákazníku,
dovolujeme si reagovat na Vaši žádost číslo 0700354090 ze dne 24.03.2021, která se týkala sdělení o existenci komunikačního zařízení na Vámi určeném zájmovém území.

Dle vědomí společnosti ČEZ ICT Services, a. s., se na Vámi vymezeném zájmovém území:
nenachází komunikační zařízení v majetku společnosti ČEZ ICT Services, a. s.

Zároveň si Vás dovoluujeme upozornit, že není vyloučeno, že se ve Vámi vymezeném zájmovém území nachází jiné zařízení, které není v majetku společnosti ČEZ ICT Services, a. s.

Toto sdělení je platné do 24.03.2022.

V souvislosti s výše uvedeným si Vás dovoluujeme upozornit, že sdělení o existenci či neexistenci sítí představuje skutečnosti tvořící obchodní tajemství společnosti ČEZ ICT Services, a. s. Poskytnuté informace jsou dále také důvěrnými informacemi společnosti ČEZ ICT Services, a. s. Z výše uvedených důvodů si Vás proto společnost ČEZ ICT Services, a. s., dovoluje upozornit, že s poskytnutými informacemi je potřeba nakládat dle platných právních předpisů, v opačném případě se vystavujete postihu ve smyslu platné právní úpravy. V této souvislosti si Vás dovoluujeme rovněž upozornit, že požadované informace nesmí být předány, sděleny, využity, zpřístupněny, či jiným způsobem postoupeny na jakoukoli třetí osobu bez předchozího prokazatelného souhlasu společnosti ČEZ ICT Services, a. s. Informace o existenci sítí mohou být využity pouze pro účel, pro který byly vyžádány.

ČEZ ICT Services, a. s.

Praha, Praha 4
Duhová 1531/3
PSČ 140 53
IČ: 26470411

Přílohy

Situační výkres zájmového území

ČEZ ICT Services, a. s.

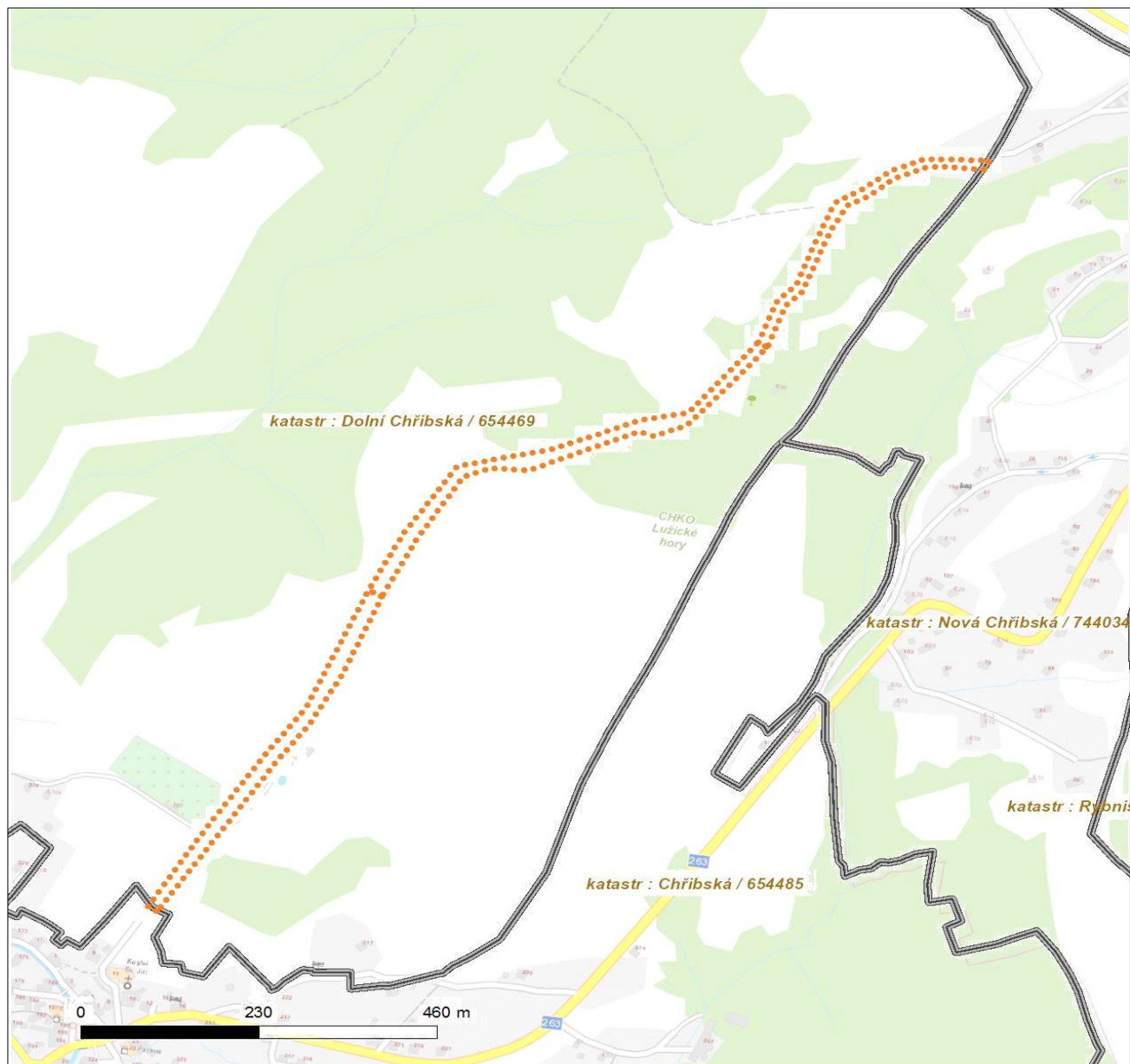




Platí pouze se sdělením číslo 0700354090.

Zakreslené polohy zařízení v příloze jsou pouze informativní.

Situační výkres zájmového území



LEGENDA

- | | |
|-------------------------------------|-------------------------------|
| ■ ■ ■ ■ ■ Nadzemní optické vedení | — Radioreléový spoj vzduch |
| — Podzemní optické vedení | Zájmové území |
| ■ ■ ■ ■ ■ Nadzemní metalické vedení | — Hranice katastrálního území |
| — Podzemní metalické vedení | |